

فهرست مطالب

۳.....	نکات ایمنی
۵.....	آماده سازی دستگاه
۶.....	نصب دستگاه
۶.....	روش تنظیم پایه های دستگاه
۷.....	روش اتصال لوله های آب لباسشویی
۷.....	برای شیرهای آب معمولی
۸.....	برای شیرهای آب سرپیچدار
۹.....	روش اتصال به برق
۹.....	اطلاعات مفید
۱۰.....	علائم بین المللی روی لباسها
۱۱.....	روش برطرف کردن لکه ها
۱۴.....	قسمت های مختلف دستگاه
۱۵.....	قسمتهای مختلف کنترل پانل و نمایشگر
۱۷.....	ویژگی های محصول
۱۷.....	طریقه استفاده
۱۸.....	جداسازی لباسها
۱۸.....	قراردادن لباس ها در لباسشویی
۱۹.....	طریقه استفاده از شوینده
۲۰.....	شستشو
۲۱.....	پایان شستشو

۲۲.....برنامه‌های شستشو

۳۹.....نگهداری و تمیز کردن

۳۹.....تمیز کردن لباسشویی

۳۹.....تمیز کردن فیلتر ورودی

۴۰.....تمیز کردن فیلتر خروجی

۴۰.....تمیز کردن جاپودری

۴۱.....عیب یابی

۴۳.....پیغام های خطا

۴۵.....نقشه برق

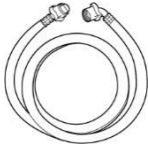


اطلاعات فنی			
عرض: ۵۹۵ mm	ابعاد	به برجسب کنار دستگاه مراجعه کنید.	منبع برق
ارتفاع: ۸۲۵ mm		به برجسب کنار دستگاه مراجعه کنید.	مجموع مصرف برق
عمق: ۶۰۰ mm		حداکثر ظرفیت دستگاه	

⚠️ برای کاهش خطر برق گرفتگی ، آتش سوزی ، آسیب به دستگاه و یا آسیب دیدن افراد در حین استفاده از دستگاه، نکات ایمنی زیر را با دقت بخوانید و رعایت کنید.

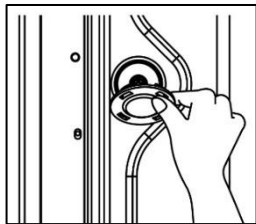
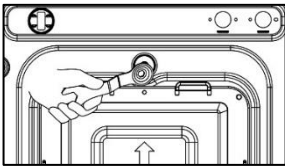
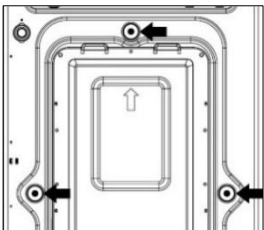
- این لباسشویی تنها برای استفاده در منزل طراحی شده است، از آن استفاده های نامتعارف نکنید.
- هرگونه تغییر در ساختار دستگاه خطرناک بوده و منجر به آسیب رسیدن به کاربر و دستگاه می شود.
- وزن دستگاه زیاد می باشد، بنابراین برای جابجایی و حمل آن باید اصول خاصی رعایت شود. (مراجعه شود به بخش آماده سازی)
- افرادی که با عملکرد دستگاه آشنا نیستند نباید با آن کار کنند.
- هرگونه تغییری در سیستم آب و برق دستگاه ممنوع می باشد.
- در هنگام نصب مراقب باشید که سیم برق در زیر دستگاه قرار نگیرد.
- قبل از استفاده برای جلوگیری از صدمه دیدن دستگاه، همه وسایل بسته بندی و حفاظتی را خارج کنید، عدم انجام این کار منجر به وارد آمدن آسیب جدی به دستگاه می شود.
- اگر لباسشویی روی فرش یا موکت قرار دارد بایستی مطمئن شوید که هوا آزادانه در زیر آن جریان دارد.
- دستگاه باید به پریز دارای سیم اتصال به زمین متصل گردد.
- از اتصال چند دستگاه به یک پریز مشترک خودداری نمایید.
- در پایان کار با دستگاه، دوشاخه را از پریز جدا کرده و شیر آب را ببندید.
- با دستان مرطوب دوشاخه را به پریز متصل نکنید و یا آن را نکشید. برای جدا کردن دوشاخه هرگز سیم اتصال را نکشید، بلکه خود دوشاخه را گرفته و از پریز بکشید.
- تنها لباسهایی که قابلیت شستشو با لباسشویی را دارند بشویید و اگر در این مورد شک دارید به برچسب لباس و جدول علائم بین المللی روی لباسها مندرج در صفحه ۱۰ مراجعه کنید.
- قبل از قرار دادن لباسها در دستگاه بررسی کنید که همه جیبها خالی باشند، زیرا اشیاء محکم یا نوک تیز مانند سکه، سوزن، میخ، یا حتی سنگ می توانند موجب وارد آمدن آسیب های جدی به دستگاه شوند.

- لباس های آلوده به مواد نفتی را با لباسشویی نشوید، بلکه ابتدا لکه ها را با مواد شوینده پاک کرده و صبر کنید تا لباسها کاملاً خشک شوند سپس آنها را با لباسشویی بشوید.
- از قراردادن لباسها روی درب لباسشویی یا وارد کردن نیروی اضافی روی درب خودداری کنید.
- پس از شستشوی پرده و پارچه های بلند، فیلتر پمپ را بررسی کرده و در صورت نیاز آن را تمیز کنید.
- اگر سیم برق یا دوشاخه آسیب دید، تعویض آن باید بوسیله متخصص مرکز خدمات مشتریان انجام شود.
- قبل از تمیز کردن و انجام هرگونه سرویسکاری دوشاخه را از پریز جدا کنید.
- از قرار دادن دستگاه در مکانهای روبرز و مرطوب خودداری کنید زیرا رطوبت در هنگام کار دستگاه موجب بروز خطر می گردد. همچنین از پاشیدن آب به قسمت کنترل پانل خودداری کنید.
- تعمیر دستگاه فقط باید بوسیله تعمیر کار مجاز مرکز خدمات مشتریان انجام شود در غیر اینصورت منجر به وارد آمدن آسیب های جدی به دستگاه شده و ضمانت نامه آن نیز باطل می گردد.
- برای شستشوی جوراب یا لباس های زیر از یک عدد کیسه نخی استفاده کنید به گونه ای که لباس ها را در آن قرار داده و کیسه را گره بزنید.
- برای تعمیر دستگاه فقط باید از قطعات اصلی استفاده شود.
- اگر دستگاه را برای مدت طولانی نیاز ندارید حتماً دوشاخه را از برق کشیده و شیرهای ورودی آب را ببندید. همچنین توصیه می شود که درب دستگاه را نیمه باز بگذارید تا هوا در داخل محفظه شستشو جریان داشته باشد.
- کابل برق را محکم خم نکنید و از قرار دادن اشیاء سنگین روی آن خودداری کنید، کابل برق آسیب دیده می تواند موجب برق گرفتگی یا جراحت شود.
- از قرار دادن گاز و مواد احتراق پذیر (مثل بنزین، تینر، نفت، الکل و غیره) در اطراف دستگاه خودداری نمایید، زیرا این کار ممکن است باعث انفجار و آتش سوزی شود.
- در صورتی که دستگاه پر از آب شد، سریعاً دستگاه را خاموش نموده و شیر آب ورودی را ببندید و با مرکز خدمات درج شده در کارت ضمانت تماس بگیرید (تماس با آب ممکن است موجب برق گرفتگی شود).
- هنگام تمیز کردن دستگاه، کابل برق را از پریز بکشید.

۱. ابتدا دستگاه را از درون بسته بندی خارج نموده و کلیه فوم ها و دیگر اجزاء بسته بندی را از آن جدا کنید.
۲. لوازم همراه محصول را طبق لیست زیر کنترل کنید:

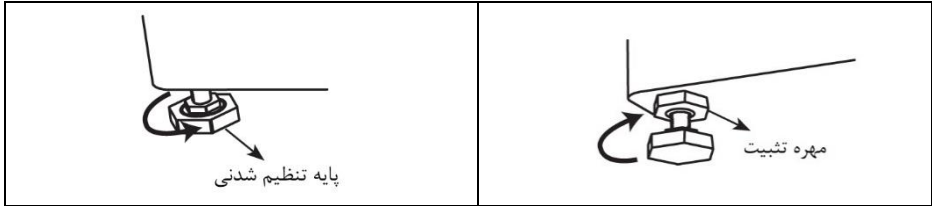
شیلنگ ورودی	دفترچه راهنما - کارت راهنما - کارت ضمانت	درپوش پلاستیکی
		

- به هنگام نصب دستگاه برای جلوگیری از آسیبهای ناشی از حمل و نقل، ۳ عدد پیچ به همراه واشر لاستیکی در پشت بدنه نصب می شود که قبل از استفاده باید آن ها را جدا کرد، در غیر اینصورت در هنگام کار موجب تولید سر و صدا، لرزش شدید و خرابی دستگاه می گردد.
- پس از جدا کردن پیچ ها حتماً درپوش های پلاستیکی را در محل سوراخ ها قرار دهید.
- برای جابجائی دستگاه باید دوباره پیچ ها و واشرها را در جای خود قرار دهید، سپس آن را جابجا نمایید.

نحوه قرار دادن درپوش ها	نحوه باز کردن پیچ های حمل و نقل	موقعیت پیچ های حمل و نقل
		

نصب دستگاه

- پس از پیدا کردن مناسب‌ترین مکان برای قرار دادن دستگاه، سطح آنرا با استفاده از چهار پایه تنظیم شدنی تراز کنید.
- در هنگام قرار دادن و تنظیم پایه‌ها مهره‌ها را به خوبی محکم کنید.



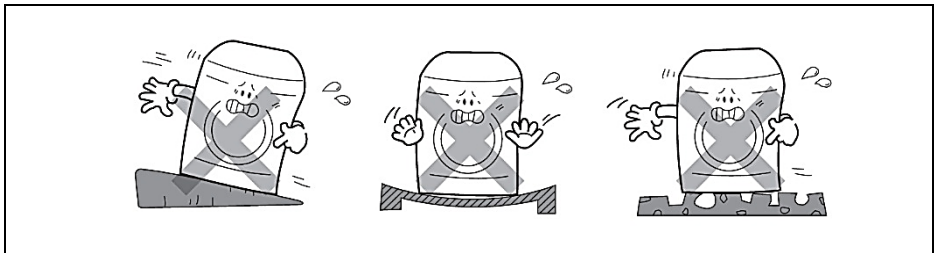
- اگر دستگاه به خوبی نصب نشده و تراز نباشد، در هنگام کار کردن حرکت کرده و تولید صدا می‌کند و ممکن است آسیب ببیند.

روش تنظیم پایه‌های دستگاه

پایه‌های عقبی دستگاه را تا انتها محکم نماند. سپس محصول را در محل تعبیه شده قرار داده و پایه‌های جلویی را طوری تنظیم کنید تا دستگاه کاملاً در محل خود به صورت قطری ثابت و تراز گردد. در انتها مهره تثبیت را زیر بدنه محکم کنید.

توجه: جهت اطمینان از اینکه دستگاه درست تراز شده است، قسمت فوقانی دستگاه را به جلو تکان دهید و مطمئن شوید که هیچگونه لقی وجود ندارد.

- توصیه می‌شود دستگاه را در مکان‌های بسیار سرد قرار ندهید.
- مقداری فضا در اطراف دستگاه در نظر بگیرید: چپ و راست ۲ سانتیمتر و پشت ۱۰ سانتیمتر



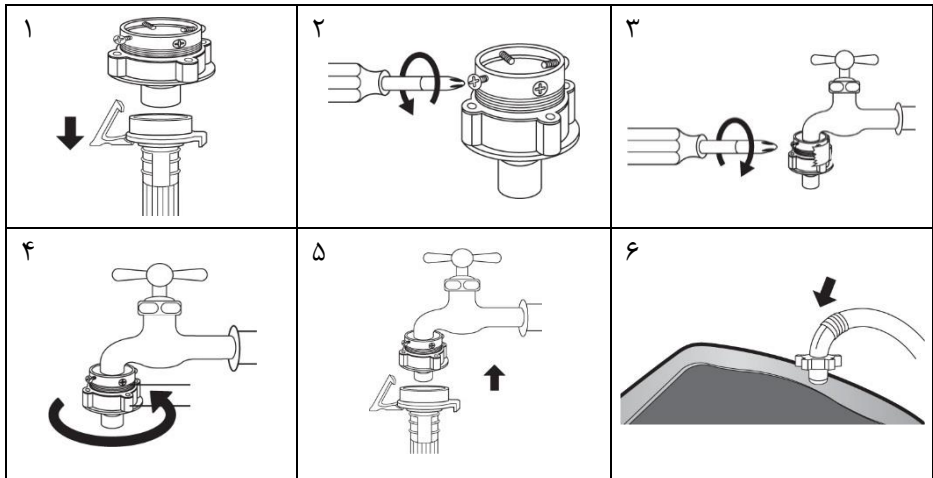
روش اتصال لوله‌های آب لباسشویی

در لباسشویی‌هایی که مجهز به دو ورودی آب هستند یکی را به شیر آب گرم و دیگری را به شیر آب سرد متصل نمایید. در صورتی که تنها یک لوله آب وجود دارد آن را به ورودی آب سرد متصل کنید، در این مواقع باید ورودی آبگرم مسدود شود یا از شیر یک به دو استفاده گردد.

▪ اگر از سیستم تقویت فشار آب ورودی استفاده می‌نمائید بایستی فشار ورودی آب دستگاه بصورت دستی بین ۲ تا ۳ بار تنظیم شود.

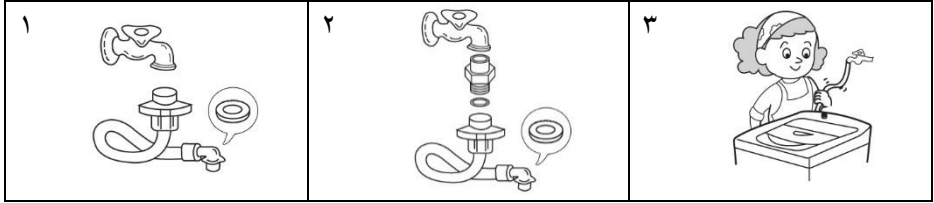
برای شیرهای آب معمولی

- (۱) یقه لوله ورودی را پایین بکشید تا بتوانید رابط را از آن جدا سازید.
- (۲) سپس ۴ عدد پیچ اطراف رابط را آهسته باز کنید تا جایی که براحتی به شیر آب متصل شود.
- (۳) پس از آن پیچ‌های رابط را ببندید تا محکم به شیر متصل شود.
- (۴) چسب دور رابط را باز کرده و قطعه پایین رابط را بپیچانید تا محکم شود.
- (۵) یقه لوله ورودی را پایین کشیده و لوله ورودی را به شیر آب متصل کنید.
- (۶) انتهای دیگر لوله ورودی را به ورودی دستگاه متصل کنید و در جهت عقربه‌های ساعت بچرخانید تا محکم شود.

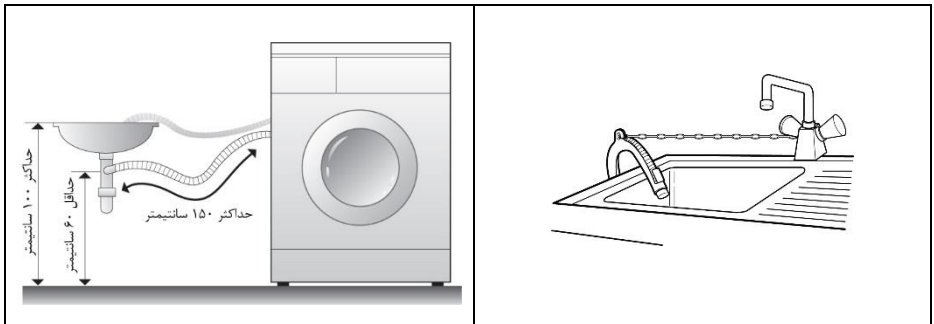


برای شیرهای آب سرپیچدار

- ۱) لوله ورودی را به شیر آب ببندید بدین صورت که رابط را بدور شیر بپیچانید.
- ۲) در صورت لزوم می توانید از رابط ورودی استفاده کنید.
- ۳) انتهای دیگر ورودی آب را به لباسشویی متصل کرده و بچرخانید تا محکم شود.



- پس از اتصال لوله ورودی، شیر آب را باز کنید و اجازه دهید مقدار زیادی آب خارج شود تا اینک رنگ آن شفاف شده و هیچگونه رسوبات و ناخالصی نداشته باشد.
- توجه:** سر لوله تخلیه نباید در آب فرو رود، همچنین در صورت بلند کردن لوله تخلیه طول آن نباید بیشتر از ۱۵۰ سانتیمتر شود.



روش اتصال به برق

- مطمئن شوید که ولتاژ نوشته شده بر روی برچسب اطلاعات فنی (برچسبی که در کنار لباسشویی قرار دارد) با ولتاژ منزل شما مطابقت داشته باشد.
- پریزها و سیم های برق باید توانائی ارائه حداکثر بار الکتریکی درج شده بر روی لیبل مشخصات فنی محصول را داشته باشند.
- پریز باید دارای سیم اتصال به زمین باشد.
- لباسشویی نباید با رابط یا سه راهی به پریز متصل شود.
- چنانچه پریز برق به سیستم ارت ساختمان متصل است دیگر نیازی به سیم ارت اضافی نمی باشد در غیراینصورت باید یک سیم ارت اضافی پشت دستگاه در بالای آن بسته شده و سر دیگر سیم به زمین (ارت) متصل شود. (این کار باید حتماً توسط سرویسکار مرکز مجاز خدمات مشتریان انجام شود)
- دوشاخه باید در محلی باشد که دسترسی به آن آسان باشد.

اطلاعات مفید

- به منظور صرفه جویی در مصرف آب و برق در طی فرآیند شستشو لباسها برای یکبار بارگیری کامل لباسشویی جمع آوری نمایید.
- برای لباس های بسیار کثیف از آپشن پیش شستشو استفاده نمایید.
- برای لباس هایی که میزان کثیفی آنها کم است از برنامه های شستشوی سریع یا کوتاه استفاده نمایید.
- فقط برای لباس های بسیار کثیف از دماهای بالاتر از ۶۰ درجه سانتیگراد استفاده کنید.
- بیش از مقدار مورد نیاز از پودر شوینده استفاده نکنید.
- استفاده از مواد نرم کننده لباس ها را نرم تر و اتوی آنها را راحت تر می نماید.

علائم بین المللی روی لباسها

قبل از شستشوی لباسها به برچسب آنها توجه کنید. جدول زیر راهنمای علائم لباسها را نشان می دهد.

	اتوکردن تا دمای حداکثر ۱۰۰ درجه		شستشوی معمولی
	اتو نشود		شستشوی ملایم
	خشکشویی با استفاده از حلال		شستشو تا دمای حداکثر ۹۵ درجه
	خشکشویی تنها با شوینده مایع و الکل خالص		شستشو تا دمای حداکثر ۶۰ درجه
	خشکشویی تنها با استفاده از پرکلرید، شوینده مایع و الکل خالص		شستشو تا دمای حداکثر ۴۰ درجه
	خشکشویی نشود		شستشو تا دمای حداکثر ۳۰ درجه
	بصورت پهن شده خشک شود		شستشو با دست
	بصورت آویخته خشک شود		با آب شسته نشود
	روی بند رخت خشک شود		شستشو با سفیدکننده در آب سرد
	با استفاده از دستگاه خشک کن در حرارت ملایم خشک شود		سفیدکننده اضافه نشود
	با استفاده از دستگاه خشک کن در حرارت پایین خشک شود		اتوکردن تا دمای حداکثر ۲۰۰ درجه

روش برطرف کردن لکه‌ها

لکه‌ها و آلودگی‌های زیاد و سخت را باید با عملیات پیش شستشو یا خیساندن از بین برد. عملیات خیساندن، لکه بری لکه‌های پروتئینی مثل خون، شیر یا سبزه را آسان‌تر می‌کند. پیش شستشو به سست کردن آلودگی‌ها قبل از شستشو کمک می‌کند. جهت خیساندن لباس‌ها حتماً از آب ولرم استفاده کنید؛ آب داغ موجب تثبیت شدن لکه‌ها می‌شود. سعی کنید لکه‌ها را همان زمانی که بوجود می‌آیند از بین ببرید.

قبل از برطرف کردن لکه‌ها ابتدا نوع لکه، مدت زمان ایجاد لکه، نوع لباس و اینکه آیا لباس رنگ ثابت است یا خیر را مشخص کنید. لکه‌ها را با آب سرد یا ولرم تمیز کنید. هنگامی که نیاز به استفاده از سفید کننده است از مواد سفید کننده ای استفاده کنید که لباس را خراب نمی‌کند. بعضی از لکه‌ها را نمی‌توان تنها با لباسشویی از بین برد و نیاز به شستشو با دست نیز دارند. (از گوشه لکه شروع کرده و به داخل آن نفوذ کنید، با این روش از بوجود آمدن حلقه سیاه بدور لکه جلوگیری می‌شود).

چند روش از بین بردن لکه‌ها در زیر آورده شده است:

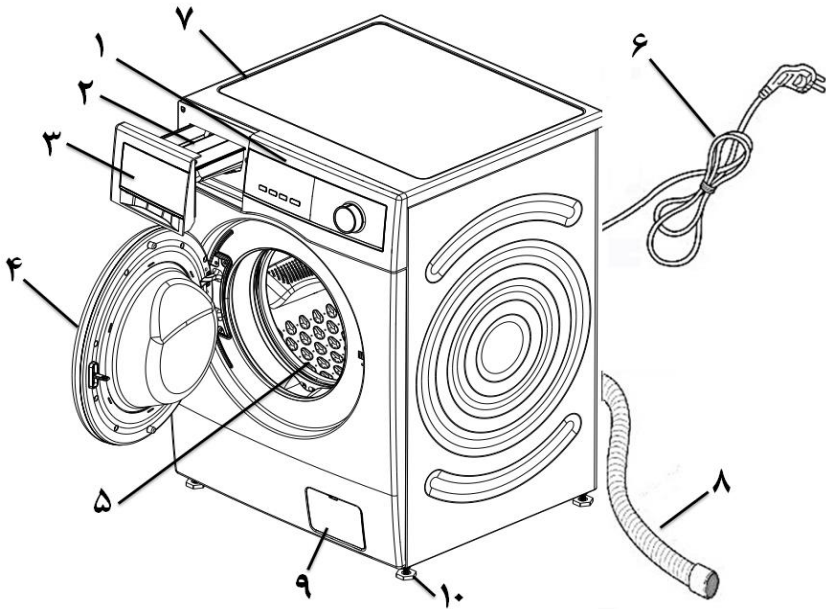
با استفاده از پارچه ضخیمی واکس را پاک کنید سپس زیر و روی لباس دوتکه کاغذ جذب کننده (Absorbent paper) قرار دهید و اتوی داغ را روی آن بگذارید.	واکس
با استفاده از پارچه نرم آغشته به الکل سفید لباس را تمیز کنید. مراقب باشید که لکه پخش نشود.	جوهر خودکار و امثال آن
اگر لباس قابلیت شستشو با مواد سفید کننده را دارد، به لباسشویی مقداری مایع سفید کننده اضافه کنید و یا قسمت کثیف لباس را در آب اکسیژنه بمدت ۱۰ تا ۱۵ دقیقه قرار دهید.	لکه‌های سیاه و کثیف
پارچه آغشته به محلول آب اکسیژنه را روی لکه قرار داده و با اتوی نسبتاً داغ اتو کنید.	علائم زرد ناشی از اتو
بر روی لکه، آبلیمو و نمک ریخته و آن را در آفتاب قرار دهید و سپس بصورت عادی بشویید.	علائم زنگ زدگی (ناشی از قسمتهای فلزی لباس)
بر روی آن مقداری یخ قرار دهید و تا آنجا که ممکن است آدامس را	آدامس

جدا کنید، سپس با پارچه پنبه ای آغشته به استون(لاک پاک کن) آن را پاک کنید.	
رنگ های تازه را پاک کرده و با مواد خشک شویی متیل ترابانتین تمیز کنید و بصورت عادی بشویید.	رنگ روغنی
هنگامی که رنگ هنوز تازه است با آبگرم آبکشی کرده و بصورت عادی بشویید.	رنگ پلاستیک
لکه های روی لباس های پشمی یا پنبه ای را می توان با استفاده از پارچه آغشته به اتر پاک کرد. لکه های روی لباس های ابریشمی نیاز به تری کلرواتیلن دارد.	رژلب
تکه ای کاغذ جذب کننده روی قسمت لکه دار قرار داده سپس پشت لباس را استون بمالید و مرتباً کاغذ را تعویض نمایید و این عمل را تا زمان از بین رفتن لکه ادامه دهید.	لاک
مقداری گره تازه روی لکه بمالید و مدتی آن را به حال خود رها کنید سپس با روغن ترابانتین آنرا پاک کنید.	قیر
کمی استون بر روی لکه بمالید سپس آن را در آب سرد حاوی شوینده آنزیم دار بخیسانید.	لکه سبزه و چمن
فوراً با آب سرد بشویید و اگر هنوز لکه باقیست آن را در آب نمک بخیسانید و با صابون بشویید.	خون
آن را در آب سرد حاوی شوینده آنزیم دار بخیسانید. اگر هنوز لکه باقیست با استفاده از کمی شوینده شسته و با آب سرد آب بکشید.	کاکائو / شکلات
فوراً لباس را بطور عمودی در آب قرار دهید و با آب سرد آب بکشید. اگر هنوز لکه باقیست با استفاده از کمی شوینده و آب گرم (تا جائیکه جنس لباس اجازه می دهد) بشویید.	قهوه
با آب سرد آبکشی کرده و بصورت عادی بشویید. اگر هنوز لکه باقیست با استون آن را از بین ببرید.	خامه/ بستنی
قسمت مورد نظر را با سرکه سفید شسته و با آب سرد آب بکشید. اگر هنوز لکه باقیست با استون تمیز کرده یا آن را با شوینده آنزیم دار بخیسانید.	عطر

با شوینده آنزیم‌دار در آب سرد بخیسانید سپس آبکشی کرده و بصورت عادی بشویید.	تخم مرغ
فوراً با آب سرد آبکشی کنید، سپس کمی شوینده بر روی لکه ریخته و بصورت عادی بشویید.	میوه
قسمت لکه‌دار را برروی کاغذ جاذب قرار دهید و از پشت آن تمیز کردن را شروع کنید، بدین صورت که با استون یا مایع خشک شوئی تمیز کرده و بصورت معمولی بشویید.	گریس / روغن
با آب گرم و شوینده بشویید سپس روی آن آبلیمو ریخته و در آفتاب قرار دهید و بصورت عادی بشویید. اگر هنوز لکه باقیست و مشکلی برای لباس بوجود نمی‌آید از سفید کننده استفاده کنید.	کپک
لجن‌های خشک را با مسواک جدا کنید و با آب سرد آب بکشید. اگر هنوز لکه باقیست با کمی شوینده آن را تمیز نموده و بصورت عادی بشویید.	لجن

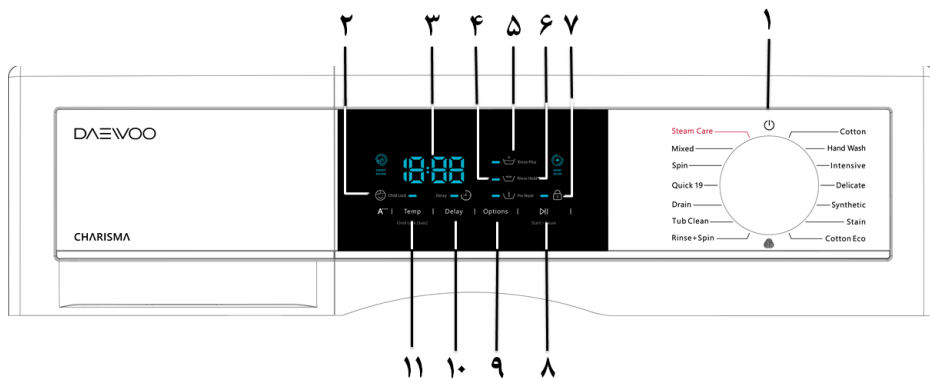
تذکر:

- پس از برطرف کردن لکه، لباسهای خود را داخل لباسشویی قرار داده و با انتخاب برنامه مناسب آنها را تحت شستشو قرار دهید.



- | | |
|--------------------------|-------------------------|
| ۱- کنترل پنل | ۶- دو شاخ برق |
| ۲- اهرم آزادسازی جاپودری | ۷- پانل رو |
| ۳- کشوی جاپودری | ۸- شیلنگ تخلیه |
| ۴- درب محصول | ۹- دریچه پمپ |
| ۵- محفظه شستشو (درام) | ۱۰- پایه های تنظیم شدنی |

قسمتهای مختلف کنترل پانل و نمایشگر



<p>ولوم برای روشن کردن محصول و انتخاب برنامه‌ی مورد نظر بکار می‌رود، پس از چرخاندن ولوم و روشن شدن محصول، ولوم را چرخانده تا بر روی برنامه مورد نظر تنظیم شود. برای اطلاعات بیشتر در مورد انتخاب برنامه مناسب به قسمت برنامه های شستشو مراجعه کنید.</p>	<p>ولوم تنظیم برنامه های شستشو و کلید Power</p>	<p>۱</p>
<p>در حین اجرای برنامه با نگه داشتن کلید Temp به مدت ۳ ثانیه، قفل کودک فعال شده و اگر بطور اتفاقی یکی از دکمه ها انتخاب شود، تنظیمات دستگاه به هم نمی‌خورد. جهت خارج کردن دستگاه از این حالت مجدداً کلید Temp را به مدت ۳ ثانیه نگه دارید. با این عملکرد می‌توان از دستکاری تنظیمات حین کار توسط کودکان جلوگیری نمود. برای تغییر برنامه، زمانی که دستگاه در حالت قفل کودک قرار دارد ابتدا دستگاه را از حالت قفل خارج کرده، سپس کلید Start/Pause (⏸) را فشار دهید، برنامه را تغییر داده و مجدداً کلید Start/Pause (⏸) را فشار دهید.</p>	<p>(قفل کودک)</p> 	<p>۲</p>
<p>در حین اجرای برنامه مدت زمان باقیمانده تا پایان سیکل شستشو بر روی نمایشگر نشان داده می‌شود.</p>	<p>زمان برنامه</p>	<p>۳</p>
<p>عملیات پیش شستشو است که اگر لباسها خیلی کثیف هستند از آن استفاده کنید. با انتخاب این گزینه دستگاه یک شستشو و خشک کن اضافی را قبل از شستشوی اصلی انجام می‌دهد.</p>	<p>Prewash (🪣)</p>	<p>۴</p>
<p>با انتخاب این عملکرد، می‌توان تعداد دفعات آبکشی برنامه را یک عدد افزایش داد.</p>	<p>Rinse Plus (👑)</p>	<p>۵</p>

<p>با انتخاب این عملکرد در انتهای برنامه پس از انجام آبکشی دستگاه وارد چرخه خشک کن نشده و لباسها در آب غوطه‌ور می‌مانند. برای غیر فعال کردن این عملکرد و انجام تخلیه و خشک‌کن، با زدن کلید Start/Pause (⏸) دستگاه وارد برنامه خشک کن می‌شود.</p>	<p>Rinse Hold (☒)</p>	<p>۶</p>
<p>تا زمانی که درب دستگاه قفل باشد این آیکن بر روی نمایشگر روشن باقی می‌ماند.</p>	<p>نشانگر قفل درب دستگاه </p>	<p>۷</p>
<p>از این کلید جهت شروع و توقف موقت سیکل شستشو استفاده می‌شود. برای شروع برنامه شستشو این دکمه را فشرده تا دستگاه شروع بکار کند. هنگامی که در حین شستشو قصد تغییر یا توقف برنامه را دارید ابتدا این کلید را فشرده، سپس برنامه را تنظیم و مجدداً این دکمه را فشار دهید.</p>	<p>کلید Start/Pause </p>	<p>۸</p>
<p>با فشار مکرر این کلید آپشن‌های (Prewash) (☒) (پیش شستشو)، (Rinse hold) (☒) (غوطه‌وری البسه در آب پس از شستشو)، و (Rinse Plus) (☒) (آبکشی اضافه) پایان سیکل شستشو و قابل انتخاب هستند (با فشار مکرر این کلید با توجه به برنامه انتخابی می‌توان یک، دو یا سه عملکرد مذکور را به صورت همزمان فعال نمود).</p>	<p>کلید Option</p>	<p>۹</p>
<p>جهت ایجاد تاخیر در اجرای برنامه استفاده می‌شود. اگر قصد دارید که لباسشویی در زمان خاصی و با تاخیر شروع به کار کند می‌توانید زمان مورد نظر را تا ابتدای برنامه تنظیم کنید. این زمان از ۱ تا ۱۲ ساعت بر حسب برنامه انتخابی قابل تنظیم می‌باشد. لازم به ذکر است که با انتخاب این کلید در هر برنامه، زمان نمایش داده شده بر روی نمایشگر بدون احتساب زمان اجرای برنامه می‌باشد. جهت تنظیم مدت زمان می‌بایست پس از روشن کردن دستگاه و انتخاب برنامه مورد نظر، کلید Delay را فشار داده تا به زمان مورد نظر برسید سپس کلید Start/Pause را فشار دهید.</p>	<p>کلید Delay </p>	<p>۱۰</p>
<p>جهت تنظیم درجه حرارت آب در مرحله شستشو بکار می‌رود. درجه حرارت را می‌توانید بر روی آب سرد (00)، ۳۰، ۴۰، ۶۰ و ۹۵ درجه سانتیگراد تنظیم کنید.</p>	<p>کلید Temp</p>	<p>۱۱</p>

ویژگی های محصول

نانو سیلور: این لباسشویی دارای قابلیت نانو سیلور است بدین صورت که حمل کننده های لباس داخل درام دارای عنصر نقره می باشد و در خلال شستشو یون های نقره به داخل آب آزاد کرده و موجب میکروب کشی و ضد عفونی شدن لباس ها تا ۹۹/۹ درصد می شود.

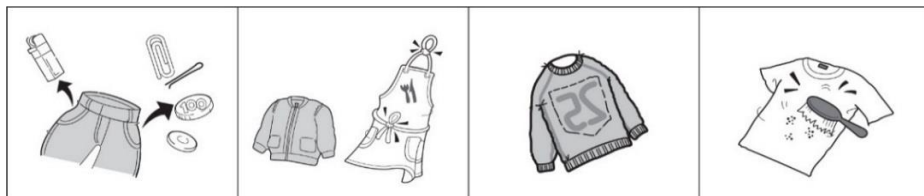
برنامه Steam Care: هنگام استفاده از این برنامه، دمای آب در مرحله آبکشی آخر به ۹۵ درجه رسیده تا بخار در داخل درام ایجاد گردد، ایجاد بخار باعث می شود تا عملیات استریلیزه کردن، میکروبی زدایی، حساسیت زدایی و باکتری زدایی در محصول انجام شود.

طریقه استفاده

هشدار: قبل از اولین استفاده توصیه می شود که یکبار لباسشویی را بدون لباس بر روی برنامه شستشوی سریع (Quick 19) قرار دهید تا سیکل آن انجام گیرد، با این کار از درست کار کردن و تمیز بودن آن مطمئن می شوید.

نکات ضروری قبل از شروع شستشو:

- مطمئن شوید که لوله ها بدرستی متصل شده اند. شیر آب باید باز بوده و لوله آب در مکان مناسبی باشد.
- لباسها را بر اساس جنس آنها جدا کنید.
- قبل از انجام شستشو مطمئن شوید که جیب های لباس ها خالی باشد.
- پارگی لباسها را ترمیم کنید.
- زیپ ها، گیره ها یا قلاب های لباس ها را ببندید.
- لکه ها را پاک کنید.



جداسازی لباسها باید بر اساس جدول زیر صورت پذیرد:

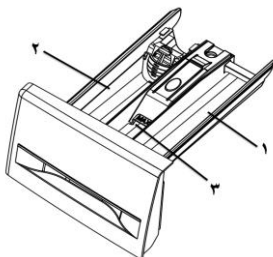
معیارهای جداسازی البسه	
بسیار کثیف / کثیف متوسط / کثیفی کم	میزان کثیفی
سفید / روشن / تیره	رنگ
پُر زده / غیر پُر زده	میزان پرز

قراردادن لباس ها در لباسشویی

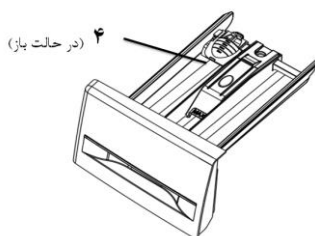
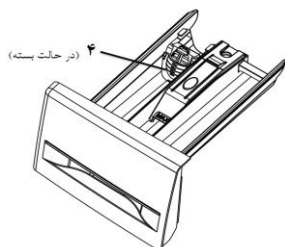
- لباس ها را به آرامی در دستگاه قرار دهید. لباس ها باید به راحتی در آب داخل محفظه شستشو حرکت کنند تا بهترین تمیزشدگی و ضدچروکی انجام شود.
- به اندازه مناسب و کافی در دستگاه لباس بریزید. زیاد پرکردن و تنظیم نادرست دستگاه موجب کامل تمیز نشدن، چروک زیاد، ایجاد پُر زده زیاد و پارگی و خرابی لباس ها به علت کشیدگی و فشار زیاد به لباس و لرزش محصول می گردد.
- لباس های کوچک و بزرگ را با هم در یک چرخه قرار دهید تا لباسشویی بالانس شود. بالانس نبودن لباسشویی موجب لرزش در هنگام چرخش می شود.
- هنگامی که لباس کمی را در دستگاه ریخته اید مدت زمان شستشو را کوتاه انتخاب کنید.

لباسشویی دارای یک محفظه سه قسمتی برای شوینده ها می باشد:

- ۱) محل پودر شوینده برای عملیات پیش شستشو یا خیساندن
- ۲) محل پودر/ مایع شستشو برای عملیات شستشوی اصلی
- ۳) محل مایع نرم کننده، افزودنی های معطر و سفیدکننده



*برای استفاده از مایع لباسشویی، ابتدا شاخص مدرج را در حالت بسته قرار داده و مایع شستشو را اضافه نمایید. در صورت عدم تمایل به استفاده از مایع شست و شو شاخص مربوطه را در حالت باز قرار دهید. (شماره ۴)



۱) تنها از پودرهای شستشو و شوینده های مایع مخصوص ماشین لباسشویی اتوماتیک استفاده کنید (زیرا کف کمتری تولید می کنند). مقدار شوینده باید براساس توصیه کارخانه سازنده (درج شده بر روی بسته بندی مواد شوینده) باشد.

۲) استفاده بیش از حد از شوینده موجب تولید کف زیاد شده و تاثیر منفی بر روی شستشو دارد. همچنین مقدار خیلی کم شوینده کیفیت شستشو را کاهش خواهد داد.

نکته مهم: اگر به اشتباه از پودر زیاد یا پودر غیرمجاز در محصول لباسشویی استفاده شود، کف زیادی در محصول ایجاد می شود. ایجاد کف بسیار زیاد در بعضی مواقع باعث می شود تا کف ها به داخل محفظه جاپودری نفوذ پیدا کنند. به منظور جلوگیری از نفوذ کف از طریق جاپودری به قسمت های برق دار محصول، دریچه ای اضطراری تعبیه شده است. این دریچه باعث می شود تا

کف‌های وارد شده به داخل محفظه جاپودری به بیرون از محصول هدایت شده و به زیر محصول منتقل شوند.

(۳) استفاده بیش از حد از نرم‌کننده موجب می‌شود که نرم‌کننده زودتر وارد سیکل شستشو شده و موجب لکه گرفتن لباس‌ها می‌شود.

(۴) هنگامی که دستگاه در حال آبگیری است هرگز کشوی جاپودری را بیرون نکشید.

(۵) هرگز بطور مستقیم نرم‌کننده را روی لباس‌ها نریزید.

(۶) برای شستشو با مایع شوینده در مناطقی با آب سخت، به همراه شوینده از ملایم‌کننده آب استفاده کنید. این امر تاثیر شستشو را افزایش می‌دهد و همچنین محافظتی برای اجزای دستگاه در مقابل رسوبات کلسیم می‌باشد. ملایم‌کننده آب در محفظه شستشوی اصلی ریخته می‌شود. (قسمت ۲)

شستشو

با انجام دستورالعمل زیر، لباسشویی برنامه شستشوی مورد نظر را انجام خواهد داد:

(۱) درب دستگاه را باز کنید.

(۲) لباسها را در دستگاه قرار داده و درب را ببندید.

توجه: دستگاه را بیش از اندازه پر نکنید. توصیه می‌شود که لباسهایی را که بیش از اندازه آب جذب می‌کند، با دست بشوید (مثل پتو).

(۳) پودر شستشو / مایع شستشو و مایع نرم‌کننده را در محفظه شوینده بریزید و کشوی جاپودری را ببندید.

نکته مهم: توجه داشته باشید که هر پیمانه نرم‌کننده حتماً بایستی با یک پیمانه آب رقیق شود.

توجه: از پودری استفاده کنید که کف زیاد تولید نمی‌کند، همچنین مایع نرم‌کننده باید مخصوص لباسشویی اتوماتیک باشد. (در صورت ایجاد کف زیاد، محصول را خاموش کرده و پس از باز کردن درب محصول، کف‌ها را خارج نموده و محصول را مجدداً در برنامه مورد نظر استارت نمایید، وجود کف بیش از اندازه باعث می‌شود که عملیات شستشو و خشک‌کن بدرستی صورت نگیرد).

۴) برای شروع به کار ولوم تنظیم برنامه را بچرخانید تا دستگاه روشن شود. سپس ولوم تنظیم برنامه شستشو را بر روی برنامه مورد نظر قرار دهید و سایر تنظیمات را اعمال کنید و در آخر برای شروع شستشو دکمه Start/Pause (II) را فشار دهید.

پایان شستشو

- ۱) در پایان شستشو، همزمان با باز شدن قفل درب و شنیدن ملودی اتمام برنامه، عبارت End به صورت چشمک زن بر روی نمایشگر ظاهر می شود.
 - ۲) با دست های خشک دوشاخه را از پرز بکشید.
 - ۳) درب محصول را باز نموده و لباس ها را خارج کنید.
 - ۴) شیر آب ورودی محصول را ببندید.
 - ۵) لاستیک درب را خشک و تمیز کنید.
 - ۶) درب دستگاه را نیمه باز بگذارید تا هوا درون محفظه شستشو جریان داشته باشد.
- نکته مهم:** اگر در خلال انجام برنامه، محصول خاموش گردد در صورت وجود آب داخل محفظه شستشو قفل درب باز نمی شود (به منظور تخلیه آب و باز شدن قفل درب، بلافاصله پس از چرخاندن ولوم و روشن کردن محصول، برنامه Spin را انتخاب نمایید و پس از آن کلید Start/pause (II) را فشار دهید).

**پس از یک سیکل شستشو مقداری آب پایین لاستیک درب
باقی می ماند که این مقدار آب طبیعی است**

برنامه‌های شستشو

برنامه شستشو	نوع لباس / توضیح	دماهای قابل انتخاب	مقدار لباس (Kg)	آپشن‌های قابل انتخاب
Cotton (لباسهای پنبه‌ای)	لباس‌های سفید پنبه‌ای، کتانی، حوله و ملحفه و مانند آن. لباس‌های رنگ ثابت (پیراهن، لباس شب، لباس راحتی، لباس‌های زیر) و لباس‌های پنبه‌ای سفید با کثیفی کم	آب سرد 30°C 40°C 60°C 95°C	حداکثر ظرفیت دستگاه	Prewash (↓) Rinse Plus (+) Rinse hold (∩)
Hand Wash شستشوی دستی	تنها برای لباس‌های ظریف و پشمی استفاده می‌شود.	آب سرد 30°C 40°C	کمتر از ۱	Rinse Plus (+)
Intensive شستشوی قوی	البسه پنبه‌ای و ترکیبی (برنامه ویژه برای شستشوی بهتر)	آب سرد 30°C 40°C 60°C	کمتر از ۴	Rinse Plus (+) Rinse hold (∩)
Delicate لباس‌های ظریف	لباس‌های ظریف و حساس که به آسانی صدمه می‌بینند مثل لباسهای ابریشمی، پرده‌ها و غیره.	آب سرد 30°C	کمتر از ۱	Rinse Plus (+)
Synthetic لباس‌های الیاف مصنوعی	لباس‌هایی از جنس پلی‌آمید، اکریلیک و پلی‌استر	آب سرد 30°C 40°C 60°C	کمتر از ۲	Prewash (↓) Rinse Plus (+) Rinse hold (∩)
Stain شستشو همراه با لکه‌بری	همانند برنامه شستشوی لباس‌های پنبه‌ای	آب سرد 30°C 40°C 60°C	حداکثر ظرفیت دستگاه	Rinse Plus (+) Rinse hold (∩)
Cotton Eco (*) (لباسهای پنبه‌ای)	لباس‌های رنگ ثابت (پیراهن، لباس شب، لباس راحتی، لباس‌های زیر) و لباس‌های پنبه‌ای سفید با کثیفی کم (این برنامه برای شستشوی لباس‌های مربوطه در مصرف انرژی صرفه جویی می‌کند)	آب سرد 30°C 40°C 60°C	حداکثر ظرفیت دستگاه	Prewash (↓) Rinse Plus (+) Rinse hold (∩)

---	کمتر از ۱	آب سرد 30°C	لباس‌های پشمی خالص که قابل شستشو با لباسشویی هستند	 Wool لباس‌های پشمی
Rinse Plus  Rinse hold 	حداکثر ظرفیت دستگاه	آب سرد	آبکشی و خشک کن	Rinse+Spin آبکشی و خشک کن
---	بدون لباس	95°C	جهت شستشوی محفظه شستشو (درام) استفاده می‌شود.	Tub Clean تمیز کردن محفظه شستشو
---	---	آب سرد	جهت تخلیه اب داخل درام	Drain برنامه تخلیه
---	کمتر از ۲	آب سرد 30°C	لباسهای با مقدار کثیفی کم/ برای حدود ۲ کیلوگرم لباس معادل با ۱۰ تیشرت	Quick 19 شستشوی سریع
---	حداکثر ظرفیت دستگاه	---	خشک کن	Spin برنامه خشک کن
Prewash  Rinse Plus  Rinse hold 	کمتر از ۴	آب سرد 30°C 40°C	لباسهای ترکیبی	Mixed لباس‌های ترکیبی
Rinse Plus  Rinse hold 	حداکثر ظرفیت دستگاه	آب سرد 30°C 40°C 60°C	لباس‌های پرزدار و حساسیت‌زاه، لباس‌های با بافت قوی از جنس کتان یا پنبه	Steam Care بخارساز

تذکر:

- اگر لباس‌ها بسیار کثیف هستند توصیه می‌شود که حتماً از پیش شستشو استفاده شود.
- (*) جهت آزمون گرید انرژی و کیفیت شستشو مطابق با استاندارد EN60456 و مقررات مربوطه، برنامه در حالت‌های Cotton ECO 40°C (نصف ظرفیت لباسشویی)، Cotton ECO 60°C (نصف ظرفیت لباسشویی)، Cotton ECO 60°C (کاملاً پر) قرار داده می‌شود.
- (این برنامه‌ها برای شستشوی لباس‌های مربوطه در مصرف انرژی صرفه جویی می‌کند)
- نتایج آزمون بستگی به فشار آب، سختی آب، دمای آب ورودی، دمای محیط، نوع و میزان لباس، میزان پاک‌کنندگی شوینده، نوسان برق و گزینه‌های تکمیلی انتخاب شده دارد.

Cotton

برنامه شستشوی لباس های معمولی (پنبه ای)

نوع لباس	لباس های سفید پنبه ای، کتانی، حوله، ملحفه و مانند آن. لباس های رنگ ثابت (پیراهن، لباس شب، لباس راحتی، لباس های زیر) و لباس های پنبه ای سفید با کیفی کم	وزن مجاز	حداکثر ظرفیت دستگاه
----------	---	----------	---------------------

تنظیمات پیش فرض برنامه		سایر تنظیمات توسط کاربر	
زمان شستشو	۲ ساعت و ۲۲ دقیقه	آب سرد، ۳۰، ۴۰ و ۹۵ درجه	دمای آب
دمای آب	۶۰ درجه	Prewash (V)	عملکرد
دور خشک کن	۱۰۰۰ دور در دقیقه	Rinse Plus (W)	انتخابی
عملکرد انتخابی فعال	ندارد	Rinse hold (U)	

۱	لباس ها را در دستگاه قرار داده، شوینده و نرم کننده را در جاپودری ریخته و درب را ببندید. توجه: پودر/ مایع شستشو را در قسمت شستشوی اصلی بریزید. در صورت استفاده از مایع نرم کننده، باید آن را تا زیر سطح Max بریزید. اگر قصد دارید از سفیدکننده استفاده کنید آن را در قسمت شستشوی اصلی بریزید.
۲	ولوم انتخاب برنامه شستشو را چرخانده و بر روی برنامه Cotton قرار دهید. <ul style="list-style-type: none"> ▪ جهت تغییر تنظیمات دما، کافی است کلید Temp را فشار دهید و دمای مورد نظر را انتخاب کنید. ▪ جهت اضافه کردن آپشن، کافی است کلید Option را فشار دهید و آپشنی که قابلیت فعال شدن دارد را انتخاب کنید. اگر خواهان پیش شستشو هستید و آپشن پیش شستشو را انتخاب کردید، پودر را در قسمت پیش شستشو نیز بریزید.
۳	جهت شروع چرخه شستشو دکمه Start/Pause (II) را فشار دهید، در نتیجه درب قفل شده و دستگاه شروع به تخلیه و پس از آن آبگیری کرده و شستشو آغاز می شود.

احتیاط: اگر درجه حرارت را ۹۵ درجه سانتیگراد انتخاب کردید، در طول سیکل شستشو به دلیل افزایش دمای آب، دمای شیشه محصول نیز افزایش می یابد. بنابراین در طول این مدت از دست زدن به شیشه خودداری نمایید. لازم به ذکر است که در این حالت در زمان تخلیه مقداری آب سرد وارد دستگاه می شود و این عمل موجب تعدیل دمای آب خروجی شده و خطر تماس با آب داغ را کاهش می دهد.

Hand Wash

برنامه شستشوی دستی

نوع لباس	تنها برای لباس های ظریف و پشمی استفاده می شود.	وزن مجاز	کمتر از ۱ کیلوگرم
----------	--	----------	-------------------

تنظیمات پیش فرض برنامه		سایر تنظیمات توسط کاربر	
زمان شستشو	۴۰ دقیقه	دمای آب	آب سرد و ۴۰ درجه
دمای آب	۳۰ درجه	عملکرد انتخابی Rinse Plus (👑)	
دور خشک کن	۴۰۰ دور در دقیقه		
عملکرد انتخابی فعال	ندارد		

۱	لباس ها را در دستگاه قرار داده، شوینده و نرم کننده را در جاپودری ریخته و درب را ببندید. توجه: پودر/ مایع شستشو را در قسمت شستشوی اصلی بریزید. در صورت استفاده از مایع نرم کننده، باید آن را تا زیر سطح Max بریزید. اگر قصد دارید از سفیدکننده استفاده کنید آن را در قسمت شستشوی اصلی بریزید.
۲	ولوم انتخاب برنامه شستشو را چرخانده و بر روی برنامه Hand Wash قرار دهید. <ul style="list-style-type: none"> ▪ جهت تغییر تنظیمات دما، کافی است کلید Temp را فشار دهید و دمای مورد نظر را انتخاب کنید. ▪ جهت اضافه کردن آپشن، کافی است کلید Option را فشار دهید و آپشنی که قابلیت فعال شدن دارد را انتخاب کنید.
۳	جهت شروع چرخه شستشو دکمه Start/Pause (⏸) را فشار دهید، در نتیجه درب قفل شده و دستگاه شروع به تخلیه و پس از آن آبیگری کرده و شستشو آغاز می شود.

▪ حتماً توجه کنید که لباس ها برچسب قابلیت آبکشی دستی را داشته باشند.

Intensive

برنامه شستشوی قوی

نوع لباس	لباس های پنبه ای و ترکیبی(برنامه ویژه برای شستشوی بهتر)	وزن مجاز	کمتر از ۴ کیلوگرم
----------	---	----------	-------------------

تنظیمات پیش فرض برنامه		سایر تنظیمات توسط کاربر	
زمان شستشو	۱ ساعت و ۲۳ دقیقه	دمای آب	آب سرد، ۳۰ و ۴۰ درجه
دمای آب	۶۰ درجه	عملکرد	Rinse Plus (☙ ⁺)
دور خشک کن	۱۰۰۰ دور در دقیقه	انتخابی	Rinse hold (☐/)
عملکرد انتخابی فعال	ندارد		

۱	لباس ها را در دستگاه قرار داده، شوینده و نرم کننده را در جاپودری ریخته و درب را ببندید. توجه: پودر/ مایع شستشو را در قسمت شستشوی اصلی بریزید. در صورت استفاده از مایع نرم کننده، باید آن را تا زیر سطح Max بریزید. اگر قصد دارید از سفیدکننده استفاده کنید آن را در قسمت شستشوی اصلی بریزید.
۲	ولوم انتخاب برنامه شستشو را چرخانده و بر روی برنامه Intensive قرار دهید. ▪ جهت تغییر تنظیمات دما، کافی است کلید Temp را فشار دهید و دمای مورد نظر را انتخاب کنید. جهت اضافه کردن آپشن، کافی است کلید Option را فشار دهید و آپشنی که قابلیت فعال شدن دارد را انتخاب کنید.
۳	جهت شروع چرخه شستشو دکمه Start/Pause (⏸) را فشار دهید، در نتیجه درب قفل شده و دستگاه شروع به تخلیه و پس از آن آگیری کرده و شستشو آغاز می شود.

Delicate

برنامه شستشوی لباس های ظریف

نوع لباس	لباس های ظریف و حساس که به آسانی صدمه می بینند مثل لباسهای ابریشمی، پرده ها و غیره.	وزن مجاز	کمتر از ۱ کیلوگرم
----------	--	----------	-------------------

تنظیمات پیش فرض برنامه		سایر تنظیمات توسط کاربر	
زمان شستشو	۵۷ دقیقه	دمای آب	آب سرد
دمای آب	۳۰ درجه	عملکرد انتخابی	Rinse Plus (👑 ⁺)
دور خشک کن	۴۰۰ دور در دقیقه		
عملکرد انتخابی فعال	ندارد		

۱	لباس ها را در دستگاه قرار داده، شوینده و نرم کننده را در جاپودری ریخته و درب را ببندید. توجه: پودر/ مایع شستشو را تنها در قسمت شستشوی اصلی بریزید. در صورت استفاده از مایع نرم کننده، باید آن را تا زیر سطح Max بریزید. اگر قصد دارید از سفیدکننده استفاده کنید آن را در قسمت شستشوی اصلی بریزید.
۲	ولوم انتخاب برنامه شستشو را بر روی برنامه Delicate قرار دهید. ▪ جهت تغییر تنظیمات دما، کافی است کلید Temp را فشار دهید و دمای مورد نظر را انتخاب کنید. جهت اضافه کردن آپشن، کافی است کلید Option را فشار دهید و آپشنی که قابلیت فعال شدن دارد را انتخاب کنید.
۳	جهت شروع چرخه شستشو دکمه Start/Pause (⏸) را فشار دهید، در نتیجه درب قفل شده و دستگاه شروع به تخلیه و پس از آن آبیگیری کرده و شستشو آغاز می شود.

Synthetic

برنامه شستشوی لباس های الیاف مصنوعی

نوع لباس	لباس هایی با الیاف مصنوعی از جنس پلی آمید، اکریلیک و پلی استر و ...	وزن مجاز	کمتر از ۲ کیلوگرم
----------	---	----------	-------------------

تنظیمات پیش فرض برنامه		سایر تنظیمات توسط کاربر	
زمان شستشو	۱ ساعت و ۱۳ دقیقه	دمای آب	آب سرد، ۳۰ و ۶۰ درجه
دمای آب	۴۰ درجه	عملکرد انتخابی	Prewash (V/)
دور خشک کن	۱۰۰۰ دور در دقیقه		Rinse Plus (W+)
عملکرد انتخابی فعال	ندارد		Rinse hold (V/)

۱	لباس ها را در دستگاه قرار داده، شوینده و نرم کننده را در جاپودری ریخته و درب را ببندید. توجه: پودر/ مایع شستشو را در قسمت شستشوی اصلی بریزید. در صورت استفاده از مایع نرم کننده، باید آن را تا زیر سطح Max بریزید. اگر قصد دارید از سفید کننده استفاده کنید آن را در قسمت شستشوی اصلی بریزید.
۲	ولوم انتخاب برنامه شستشو را چرخانده و بر روی برنامه Synthetic قرار دهید. <ul style="list-style-type: none"> ▪ جهت تغییر تنظیمات دما، کافی است کلید Temp را فشار دهید و دمای مورد نظر را انتخاب کنید. ▪ جهت اضافه کردن آپشن، کافی است کلید Option را فشار دهید و آپشنی که قابلیت فعال شدن دارد را انتخاب کنید. اگر خواهان پیش شستشو هستید و آپشن پیش شستشو را انتخاب کردید، پودر را در قسمت پیش شستشو نیز بریزید.
۳	جهت شروع چرخه شستشو دکمه Start/Pause (II) را فشار دهید، در نتیجه درب قفل شده و دستگاه شروع به تخلیه و پس از آن آگیری کرده و شستشو آغاز می شود.

نوع پارچه	لباس های سفید پنبه ای، کتان، حوله و ملحفه و مانند آن. لباس های رنگ ثابت (پیراهن، لباس شب، لباس راحتی، لباس های زیر) و لباس های پنبه ای سفید با کثیفی کم	وزن مجاز	حداکثر ظرفیت دستگاه
-----------	---	----------	---------------------

تنظیمات پیش فرض برنامه		سایر تنظیمات توسط کاربر	
زمان شستشو	۲ ساعت و ۲۸ دقیقه	دمای آب	آب سرد ۳۰، و ۶۰ درجه
دمای آب	۴۰ درجه	عملکرد	Rinse Plus (☙ ⁺)
دور خشک کن	۱۰۰۰ دور در دقیقه	انتخابی	Rinse hold (☐/)
عملکرد انتخابی فعال	ندارد		

۱	لباس ها را در دستگاه قرار داده، شوینده و نرم کننده را در جاپودری ریخته و درب را ببندید. توجه: پودر/ مایع شستشو را تنها در قسمت شستشوی اصلی بریزید. در صورت استفاده از مایع نرم کننده، باید آن را تا زیر سطح Max بریزید. اگر قصد دارید از سفیدکننده استفاده کنید آن را در قسمت شستشوی اصلی بریزید.
۲	لوم انتخاب برنامه شستشو را چرخانده و بر روی برنامه Stain قرار دهید. <ul style="list-style-type: none"> ▪ جهت تغییر تنظیمات دما، کافی است کلید Temp را فشار دهید و دمای مورد نظر را انتخاب کنید. ▪ جهت اضافه کردن آپشن، کافی است کلید Option را فشار دهید و آپشنی که قابلیت فعال شدن دارد را انتخاب کنید.
۳	جهت شروع چرخه شستشو دکمه Start/Pause (⏸) را فشار دهید، در نتیجه درب قفل شده و دستگاه شروع به تخلیه و پس از آن آبیگیری کرده و شستشو آغاز می شود.

Cotton Eco

برنامه اقتصادی شستشوی لباس های معمولی (پنبه ای)


نوع لباس	لباس های سفید پنبه ای، کتانی، حوله و مانند آن. لباس های رنگ ثابت (پیراهن، لباس شب، لباس راحتی، لباس های زیر) و لباس های پنبه ای سفید با کثیفی کم	وزن مجاز	حداکثر ظرفیت دستگاه
----------	---	----------	---------------------

تنظیمات پیش فرض برنامه		سایر تنظیمات توسط کاربر	
زمان شستشو	۳ ساعت و ۵۴ دقیقه	دمای آب	آب سرد، ۳۰، ۴۰ درجه
دمای آب	۶۰ درجه	عملکرد انتخابی	Prewash (L/)
دور خشک کن	۱۰۰۰ دور در دقیقه		Rinse Plus (C+)
عملکرد انتخابی فعال	ندارد		Rinse hold (L/)

۱	لباس ها را در دستگاه قرار داده، شوینده و نرم کننده را در جاپودری ریخته و درب را ببندید. توجه: پودر/ مایع شستشو را در قسمت شستشوی اصلی بریزید. در صورت استفاده از مایع نرم کننده، باید آن را تا زیر سطح Max بریزید. اگر قصد دارید از سفید کننده استفاده کنید آن را در قسمت شستشوی اصلی بریزید.
۲	ولوم انتخاب برنامه شستشو را چرخانده و بر روی برنامه Cotton Eco قرار دهید. <ul style="list-style-type: none"> ▪ جهت تغییر تنظیمات دما، کافی است کلید Temp را فشار دهید و دمای مورد نظر را انتخاب کنید. ▪ جهت اضافه کردن آپشن، کافی است کلید Option را فشار دهید و آپشنی که قابلیت فعال شدن دارد را انتخاب کنید. اگر خواهان پیش شستشو هستید و آپشن پیش شستشو را انتخاب کردید، پودر را در قسمت پیش شستشو نیز بریزید.
۳	جهت شروع چرخه شستشو دکمه Start/Pause (II) را فشار دهید، در نتیجه درب قفل شده و دستگاه شروع به تخلیه و پس از آن آبیگری کرده و شستشو آغاز می شود.

نوع لباس	لباس های پشمی خالص که قابل شستشو با لباسشویی هستند	وزن مجاز	کمتر از ۱ کیلوگرم
----------	--	----------	-------------------

تنظیمات پیش فرض برنامه		سایر تنظیمات توسط کاربر	
زمان شستشو	۴۷ دقیقه	دمای آب	آب سرد
دمای آب	۳۰ درجه	عملکرد انتخابی	---
دور خشک کن	۴۰۰ دور در دقیقه		
عملکرد انتخابی فعال	ندارد		

۱	لباس ها را در دستگاه قرار داده، شوینده و نرم کننده را در جاپودری ریخته و درب را ببندید. توجه: پودر/ مایع شستشو را در قسمت شستشوی اصلی بریزید. در صورت استفاده از مایع نرم کننده، باید آن را تا زیر سطح Max بریزید. اگر قصد دارید از سفیدکننده استفاده کنید آن را در قسمت شستشوی اصلی بریزید.
۲	ولوم انتخاب برنامه شستشو را چرخانده و بر روی برنامه Wool قرار دهید. ▪ جهت تغییر تنظیمات دما، کافی است کلید Temp را فشار دهید و دمای مورد نظر را انتخاب کنید.
۳	جهت شروع چرخه شستشو دکمه  Start/Pause را فشار دهید ، در نتیجه درب قفل شده و دستگاه شروع به تخلیه و پس از آن آگیری کرده و شستشو آغاز می شود.

▪ جهت شست و شوی لباسهای پشمی از پودر شستشوی مخصوص این لباسها استفاده نمایید. در ضمن توجه کنید که این پودر کف زیادی تولید می کند بنابراین مراقب باشید که بیش از اندازه پودر نریزید.

Rinse+Spin

برنامه آبکشی و خشک کن

نوع پارچه	همانند برنامه شست و شوی لباس‌های پنبه‌ای	وزن مجاز	حداکثر ظرفیت دستگاه
-----------	--	----------	---------------------

تنظیمات پیش فرض برنامه		سایر تنظیمات توسط کاربر	
زمان شستشو	۵۱ دقیقه	دمای آب	---
دمای آب	آب سرد	عملکرد انتخابی	Rinse hold (☐)
دور خشک کن	۸۰۰ دور در دقیقه		
عملکرد انتخابی فعال	Rinse Plus (☐ ⁺)		

۱	لباس‌ها را در دستگاه قرار داده، شوینده و نرم کننده را در جاپودری ریخته و درب را ببندید. توجه: پودر/ مایع شستشو را در قسمت شستشوی اصلی بریزید. در صورت استفاده از مایع نرم کننده، باید آن را تا زیر سطح Max بریزید. اگر قصد دارید از سفید کننده استفاده کنید آن را در قسمت شستشوی اصلی بریزید.
۲	ولوم انتخاب برنامه شستشو را چرخانده و بر روی برنامه Rinse+Spin قرار دهید. ▪ جهت اضافه کردن آپشن، کافی است کلید Option را فشار دهید و آپشنی که قابلیت فعال شدن دارد را انتخاب کنید.
۳	جهت شروع چرخه شستشو دکمه Start/Pause (⏸) را فشار دهید، در نتیجه درب قفل شده و دستگاه شروع به تخلیه و پس از آن آبگیری کرده و برنامه آبکشی آغاز می شود.

Tub Clean

برنامه شستشوی محفظه

نوع لباس	جهت شستشوی درام (محفظه شستشو)	وزن مجاز	بدون بار
----------	-------------------------------	----------	----------

تنظیمات پیش فرض برنامه		سایر تنظیمات توسط کاربر	
زمان شستشو	۱ ساعت و ۱۴ دقیقه	دمای آب	---
دمای آب	۹۵ درجه	عملکرد انتخابی	---
دور خشک کن	۴۰۰ دور در دقیقه		
عملکرد انتخابی فعال	ندارد		

بدون قرار دادن لباس در محفظه، مواد مورد نیاز جهت شستشوی محفظه را داخل جاپودری بریزید.	۱
ولوم انتخاب برنامه شستشو را چرخانده و بر روی برنامه Tub Clean قرار دهید.	۲
جهت شروع چرخه شستشو دکمه Start/Pause (II) را فشار دهید، در نتیجه درب قفل شده و دستگاه شروع به تخلیه و پس از آن آبیگری کرده و شستشوی محفظه آغاز می شود.	۳


احتیاط: به دلیل افزایش دمای آب در این برنامه، دمای شیشه محصول نیز افزایش می یابد. بنابراین در طول این مدت از دست زدن به شیشه خودداری نمایید. لازم به ذکر است که در این حالت در زمان تخلیه مقداری آب سرد وارد دستگاه می شود و این عمل موجب تعدیل دمای آب خروجی شده و خطر تماس با آب داغ را کاهش می دهد.

Drain

برنامه تخلیه


---	وزن مجاز	---	نوع لباس
-----	----------	-----	----------

تنظیمات پیش فرض برنامه		سایر تنظیمات توسط کاربر	
زمان برنامه	۳ دقیقه	دمای آب	---
دمای آب	آب سرد	عملکرد انتخابی	---
دور خشک کن	---		
عملکرد انتخابی فعال	ندارد		

۱	ولوم انتخاب برنامه شستشو را چرخانده و بر روی برنامه Drain قرار دهید.
۲	جهت شروع برنامه دکمه  Start/Pause را فشار دهید، در نتیجه درب قفل شده و برنامه آغاز می‌شود.

نوع لباس	لباسهای با مقدار کثیفی کم	وزن مجاز	کمتر از ۲ کیلوگرم
----------	---------------------------	----------	-------------------

تنظیمات پیش فرض برنامه		سایر تنظیمات توسط کاربر	
زمان شستشو	۱۹ دقیقه	دمای آب	۳۰ درجه
دمای آب	آب سرد	عملکرد انتخابی	---
دور خشک کن	۸۰۰ دور در دقیقه		
عملکرد انتخابی فعال	ندارد		

۱	لباس ها را در دستگاه قرار داده، شوینده و نرم کننده را در جاپودری ریخته و درب را ببندید. توجه: پودر/ مایع شستشو را در قسمت شستشوی اصلی بریزید. در صورت استفاده از مایع نرم کننده، باید آن را تا زیر سطح Max بریزید. اگر قصد دارید از سفیدکننده استفاده کنید آن را در قسمت شستشوی اصلی بریزید.
۲	ولوم انتخاب برنامه شستشو را چرخانده و بر روی برنامه Quick 19 قرار دهید. ▪ جهت تغییر تنظیمات دما، کافی است کلید Temp را فشار دهید و دمای مورد نظر را انتخاب کنید.
۳	جهت شروع چرخه شستشو دکمه  Start/Pause را فشار دهید، در نتیجه درب قفل شده و دستگاه شروع به تخلیه و پس از آن آبیگیری کرده و شستشو آغاز می شود.

Spin

برنامه خشک کن

نوع لباس	---	وزن مجاز	حداکثر ظرفیت دستگاه
----------	-----	----------	---------------------

تنظیمات پیش فرض برنامه		سایر تنظیمات توسط کاربر	
زمان برنامه	۲۴ دقیقه	دمای آب	---
دمای آب	---	عملکرد انتخابی	---
دور خشک کن	۱۰۰۰ دور در دقیقه		
عملکرد انتخابی فعال	ندارد		

۱	ولوم انتخاب برنامه شستشو را چرخانده و بر روی برنامه Spin قرار دهید.
۲	جهت شروع برنامه دکمه Start/Pause (▶) را فشار دهید، در نتیجه درب قفل شده و برنامه آغاز می‌شود.

Mixed

برنامه شستشوی لباس های ترکیبی

نوع لباس	لباس های تیره رنگ پنبه ای یا ترکیبی	وزن مجاز	کمتر از ۴ کیلوگرم
----------	-------------------------------------	----------	-------------------

تنظیمات پیش فرض برنامه		سایر تنظیمات توسط کاربر	
زمان شستشو	۱ ساعت و ۲۶ دقیقه	دمای آب	آب سرد و ۳۰ درجه
دمای آب	۴۰ درجه	عملکرد انتخابی	Prewash (V/)
دور خشک کن	۸۰۰ دور در دقیقه		Rinse Plus (W+)
عملکرد انتخابی فعال	ندارد		Rinse hold (V/)

۱	لباس ها را در دستگاه قرار داده، شوینده و نرم کننده را در جاپودری ریخته و درب را ببندید. توجه: پودر/ مایع شستشو را در قسمت شستشوی اصلی بریزید. اگر قصد دارید از سفید کننده استفاده کنید آن را در قسمت شستشوی اصلی بریزید.
۲	ولوم انتخاب برنامه شستشو را بر روی برنامه Mixed قرار دهید. <ul style="list-style-type: none"> ▪ جهت تغییر تنظیمات دما، کافی است کلید Temp را فشار دهید و دمای مورد نظر را انتخاب کنید. ▪ جهت اضافه کردن آپشن، کافی است کلید Option را فشار دهید و آپشنی که قابلیت فعال شدن دارد را انتخاب کنید. اگر خواهان پیش شستشو هستید و آپشن پیش شستشو را انتخاب کردید، پودر را در قسمت پیش شستشو نیز بریزید.
۳	جهت شروع چرخه شستشو دکمه Start/Pause (II) را فشار دهید، در نتیجه درب قفل شده و دستگاه شروع به تخلیه و پس از آن آبیگری کرده و شستشو آغاز می شود.

Steam Care

برنامه بخار ساز

نوع لباس	مناسب برای لباس‌های پرزدار و حساسیت‌زا، لباس‌های با بافت قوی از جنس کتان یا پنبه	وزن مجاز	حداکثر ظرفیت دستگاه
----------	--	----------	---------------------

تنظیمات پیش فرض برنامه		سایر تنظیمات توسط کاربر	
زمان شستشو	۲ ساعت و ۱۷ دقیقه	دمای آب	آب سرد، ۳۰، و ۴۰ درجه
دمای آب	۶۰ درجه	عملکرد انتخابی	Rinse Plus (☺)
دور خشک کن	۱۰۰۰ دور در دقیقه		Rinse hold (☹)
عملکرد انتخابی فعال	ندارد		

۱	لباس‌ها را در دستگاه قرار داده، شوینده و نرم کننده را در جاپودری ریخته و درب را ببندید. توجه: پودر/ مایع شستشو را در قسمت شستشوی اصلی بریزید. در صورت استفاده از مایع نرم کننده، باید آن را تا زیر سطح Max بریزید. اگر قصد دارید از سفیدکننده استفاده کنید آن را در قسمت شستشوی اصلی بریزید.
۲	ولوم انتخاب برنامه شستشو را چرخانده و بر روی برنامه Steam Care قرار دهید. <ul style="list-style-type: none"> ▪ جهت تغییر تنظیمات دما، کافی است کلید Temp را فشار دهید و دمای مورد نظر را انتخاب کنید. ▪ جهت اضافه کردن آپشن، کافی است کلید Option را فشار دهید و آپشنی که قابلیت فعال شدن دارد را انتخاب کنید.
۳	جهت شروع چرخه شستشو دکمه Start/Pause (⏸) را فشار دهید، در نتیجه درب قفل شده و دستگاه شروع به تخلیه و پس از آن آگیری کرده و شستشو آغاز می شود.

احتیاط: به دلیل افزایش دمای آب در پایان این برنامه، دمای شیشه محصول نیز افزایش می‌یابد. بنابراین در طول این مدت از دست زدن به شیشه خودداری نمایید.

نگهداری و تمیز کردن

دستگاه بصورتی ساخته شده که حداقل نگهداری را نیاز دارد، با این وجود دستگاه باید بطور مرتب تمیز گردد. قبل از تمیز کردن مطمئن شوید که دوشاخه از پریز کشیده شده و شیر آب بسته است.

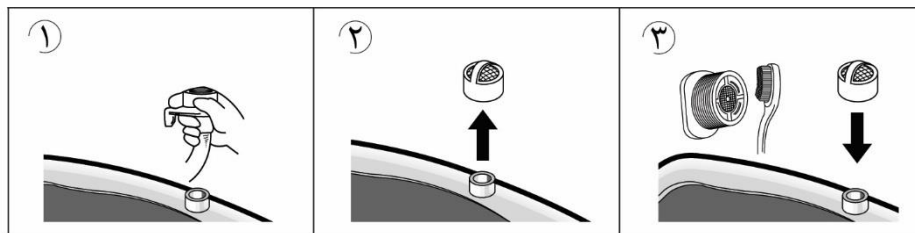
هشدار: هرگز دستگاه را با پاک کننده های شیمیایی تمیز نکنید و تنها از پارچه مرطوب به همراه صابون استفاده نمایید.

تمیز کردن لباسشویی

در پایان شستشو، درب دستگاه را کمی باز بگذارید تا قسمت های لاستیکی خشک شوند. بدنه و اجزا را با پارچه مرطوبی تمیز کنید. از مواد و محلول های ساینده استفاده نکنید. هر سه ماه یکبار جهت تمیز کردن داخل لباسشویی ۲۵۰ میلی لیتر محلول سفید کننده کلرین را با ۵۰۰ میلی لیتر شوینده در داخل دستگاه بریزید سپس برنامه Tub Clean را انتخاب کرده و شستشو را انجام دهید.

تمیز کردن فیلتر ورودی

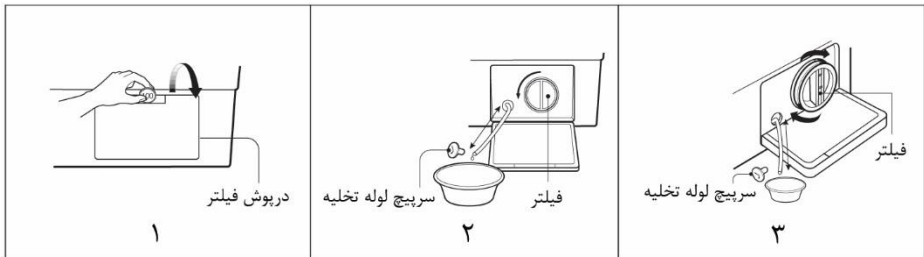
- (۱) شیر آب ورودی را بسته و لوله ورودی را جدا کنید.
- (۲) فیلتر را خارج کنید.
- (۳) با یک مسواک آلودگی ها و جرم ها را از فیلتر پاک کنید.



تمیز کردن فیلتر خروجی

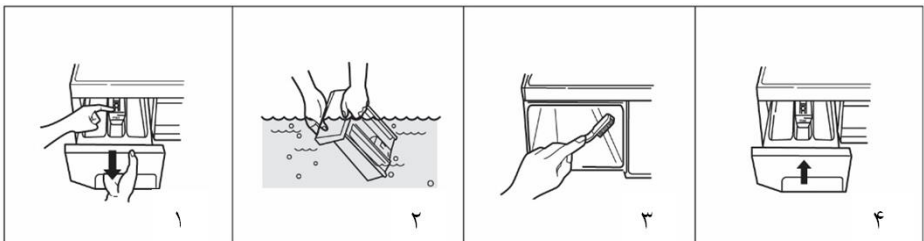
هشدار: قبل از تمیز کردن فیلتر مطمئن شوید که دستگاه خالی است. هنگامی که دستگاه در حال کار کردن است یا زمانی که پر از آب است فیلتر را خارج نکنید و همچنین در موقع تخلیه آبگرم مراقب باشید.

- ۱) درپوش پمپ را باز کنید و لوله تخلیه را از محل خود خارج کنید.
- ۲) یک عدد کاسه زیر لوله تخلیه قرار دهید و سرپیچ آن را باز کنید تا آب خارج شود. پس از آن که مطمئن شدید دیگر هیچ آبی در دستگاه نیست فیلتر را باز کنید.
- ۳) پرزها و هر جسم خارجی که در فیلتر وجود دارد را خارج کرده سپس سرپیچ لوله تخلیه را بسته و آن را در محل خود قرار داده و درب را ببندید.



تمیز کردن جاپودری

- پس از چند بار استفاده از لباسشویی آثار شوینده و مواد نرم کننده در جاپودری باقی می ماند.
- بهتر است جاپودری را هر از چندگاهی با آب و مسواک نرم تمیز کنید.
- در صورت نیاز می توانید جاپودری را کامل از لباسشویی خارج کنید بدین صورت که زبانه قطعه الحاقی موجود در جاپودری را به پایین فشار داده و جاپودری را خارج کنید.
- پس از تمیز کردن، جاپودری را در جای خود قرار دهید و یک چرخه آبکشی را انجام دهید.



اگر دستگاه در حال کار کردن ناگهان متوقف شد قبل از مراجعه به مرکز سرویس خدمات مشتریان، موارد زیر را بررسی کنید.

عیب	علت احتمالی	راه حل
سر و صدا از داخل دستگاه شنیده می‌شود.	اشیا خارجی مثل سکه، سوزن ممکن است در پمپ یا درام باشند.	دستگاه را متوقف کنید و درام و فیلتر را بررسی کنید.
صدای تپ و تپ شنیده می‌شود.	این صدا بدلیل بار زیاد وارد آمده بر دستگاه است و معمولاً عادی است.	اگر صدا همچنان ادامه داشته باشد ممکن است دستگاه بالانس نباشد. آن را متوقف کرده و لباسها را یکنواخت در دستگاه قرار دهید.
صدای لرزش شنیده می‌شود.	پیچ های بسته بندی باز نشده‌اند.	برای باز کردن پیچ ها به قسمت نصب مراجعه کنید
	آیا همه پایه ها بصورت صاف و محکم بر روی زمین قرار دارند؟	بدلیل بار زیاد، ممکن است دستگاه از بالانس خارج شده باشد، آن را متوقف کرده و لباس ها را از هم باز کنید.
نشستی آب	لوله های ورودی یا تخلیه محکم بسته نشده اند.	اتصالات را بررسی کنید.
	لوله های تخلیه منزل مسدود شده اند.	لوله ها را باز کنید.
وجود کف بیش از حد	استفاده از پودر نامناسب یا بیش از حد که موجب نشستی آب می‌شود.	محصول را خاموش کرده و پس از باز کردن درب محصول، کف ها را خارج نموده و محصول را مجدداً در برنامه مورد نظر استارت نمایید.

<p>زمان شستشو بر اساس میزان لباس، دمای آب، فشار آب و سایر شرایط متغیر است.</p>	<p>در صورت تشخیص نابالانسی یا عملکرد برنامه رفع کف، زمان شستشو افزایش خواهد یافت.</p>	<p>زمان شستشو با تاخیر همراه است</p>
<p>لاستیک دور درب را تمیز کنید. پس از اینکه شستشو به پایان رسید، داخل ماشین لباسشویی را خشک کنید.</p>	<p>کف بیش از حد در شکافها جمع شده و میتواند باعث ایجاد بوی بد شود. به طور دوره ای چرخه های تمیز کردن را برای پاکسازی انجام دهید.</p>	<p>بوی بد متصاعد می شود</p>
<p>۱- پس از قرار دادن مجدد لباسها درون لباسشویی، برنامه Spin را انتخاب کرده و محصول را استارت نمایید. ۲- برای کاهش کف کردن بیش از حد، از ماده شوینده با بهره وری بالا استفاده نمایید.</p>	<p>۱- ممکن است لباسها (یک یا دو مورد) نامتوازن شده و با دور نهایی موتور در مرحله خشک کن نچرخیده باشند. ۲- ممکن است به دلیل استفاده از پودر نامناسب، کف بیش از اندازه در دیگ لباسشویی ایجاد شده باشد.</p>	<p>لباسها در پایان شستشو و در هنگام خارج کردن از لباسشویی مرطوب هستند.</p>

پیغام خطا	اشکال	علت احتمالی	راه حل
E01/E07	اشکال در باز بودن درب دستگاه (خطای E07 پس از ۵ ثانیه بر روی نمایشگر نشان داده می شود، سپس عملکرد دستگاه متوقف شده و کاربر می تواند مجدداً کلید start را فشار دهد. پس از ۴ مرتبه اجرای مرحله فوق و برطرف نشدن علت خطا، خطای E01 بر روی نمایشگر نشان داده می شود.)	هنگامی که در باز است دکمه Start/Pause فشرده شده است.	درب را ببندید و دکمه Start/Pause را بزنید تا ادامه برنامه اجرا شود.
		قفل درب خراب است. قفل درب توسط محصول تشخیص داده نمی شود.	با نمایندگی تماس بگیرید.
E02	اشکال در ورود آب (در صورت کم بودن فشار آب ورودی، خطای E02 ابتدا پس از ۷ دقیقه به صورت آلارم بر روی نمایشگر ظاهر شده و پس از آلارم دادن به مصرف کننده مجدداً به صورت اتوماتیک خطا از روی نمایشگر حذف شده و عملیات آبیگری مجدداً انجام می گردد، پس از ۴ مرتبه نمایش این خطا به صورت آلارم و گذشت ۱۵ دقیقه از استارت برنامه و نرسیدن آب داخل درام به میزان تعریف شده در برنامه، خطا به صورت ثابت بر روی نمایشگر باقی می ماند و عملکرد محصول متوقف می شود.)	شیر آب بسته است.	شیر آب را باز کنید.
		فیلتر ورودی آب مسدود است.	فیلتر را باز کنید.
		شیر برقی نامرغوب است یا خراب شده است.	با نمایندگی تماس بگیرید.
		در حین آبیگری پمپ تخلیه کار می کند.	با نمایندگی تماس بگیرید.
		سنسور تشخیص سطح آب نامرغوب یا خراب است.	با نمایندگی تماس بگیرید.
		سطح آب توسط محصول تشخیص داده نمی شود.	با نمایندگی تماس بگیرید.
E03	تشخیص افزایش بیش از اندازه دمای آب داخل درام	آب داخل درام بیشتر از میزان دمای تنظیم شده برای شستشو گرم شده است.	با نمایندگی تماس بگیرید.
E04	اشکال در تخلیه	لوله تخلیه گره یا پیچ خورده است	گره و پیچ آن باز شود.
		پمپ تخلیه خراب شده است.	با نمایندگی تماس بگیرید.
		در خلال تخلیه آبیگری انجام می شود.	با نمایندگی تماس بگیرید.
		سنسور تشخیص سطح آب خراب است.	با نمایندگی تماس بگیرید.
E05	اشکال در موتور	اتصال موتور با محصول دچار اشکال شده است.	با نمایندگی تماس بگیرید.
		موتور خراب است.	

پیغام خطا	اشکال	علت احتمالی	راه حل
E06	اشکال در المنت	المنت کار نمی کند	با نمایندگی تماس بگیرید.
E08	ولتاژ ورودی دستگاه خارج از محدوده می باشد (کمتر از ۱۸۰ ولت یا بیشتر از ۲۶۵ ولت)	نوسانات برق ورودی	محصول را در زمان دیگری روشن کرده و مجدداً برنامه را استارت کنید. (در صورت وجود نوسانات زیاد در برق ورودی از تثبیت کننده ولتاژ استفاده نمایید)
E09	اشکال در لبریز شدن	- سنسور تشخیص سطح آب ، سطح آب را به درستی تشخیص نمی دهد و آب بیش از اندازه وارد دستگاه شده است. - شیربرقی خراب است.	با نمایندگی تماس بگیرید.
E10	اشکال در سنسور تشخیص سطح آب	سنسور تشخیص سطح آب خراب است.	با نمایندگی تماس بگیرید.
		اتصال سنسور تشخیص سطح آب با محصول دچار اشکال می باشد.	
E11	اشکال در ترمیستور	ترمیستور خراب است.	با نمایندگی تماس بگیرید.
		ترمیستور بدرستی متصل نیست.	

- لازم به ذکر است بدلیل سیستم هوشمند ماشین لباسشویی و جهت عملکرد مناسب در هنگام انجام فرآیند خشک کن و جلوگیری از لرزش بیش از حد، ممکن است نشان دهنده زمان برنامه در دقایق ابتدایی مرحله خشک کن در دقایقی خاص توقف کرده و پس از بالانس شدن دستگاه، ادامه پیدا کند.
- اگر پس از بررسی موارد ذکر شده، دستگاه هنوز کار نمی کند به مرکز خدمات مشتریان مراجعه کنید. در هنگام مراجعه به مرکز خدمات مشتریان لطفاً مدل دستگاه، شماره سریال و نوع مشکل را بیان کنید. اطلاعات مورد نظر بر روی برچسب کنار دستگاه قرار دارد. این اطلاعات به تکنسین مربوطه کمک می کند تا قطعات لازم را مشخص کرده و به سرعت دستگاه را تعمیر نماید.

**کارخانه سازنده هیچگونه مسئولیتی در قبال آسیب های ناشی از
عدم رعایت موارد ایمنی ذکر شده ندارد.**

